

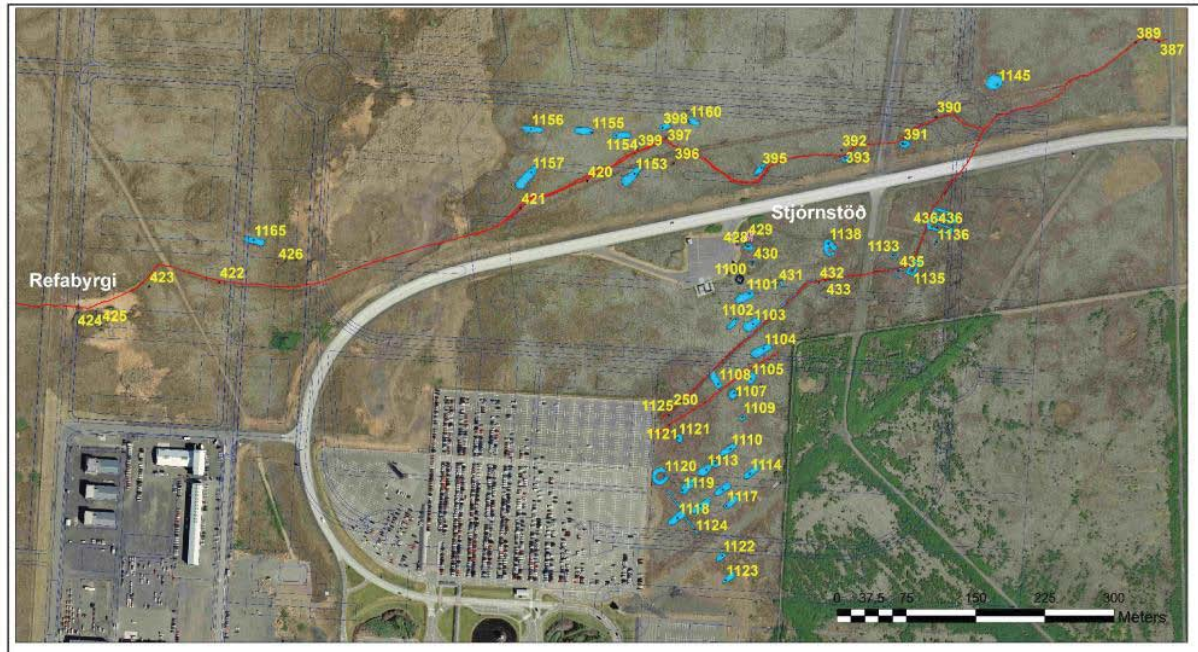
ANTIKVA EHF.

Fornleifarannsókn og uppmælingar

Deiliskipulag Vestursvæðis. Flugstöðvarsvæði Keflavíkurflugvallar.

*Ragnheiður Traustadóttir og Lilja Laufey Davíðsdóttir
2017*





Mynd 1 Fornleifar og herminjar uppmældar

Forsíðumynd:

Ritstjóri: Ragnheiður Traustadóttir

Kortagerð: Ragnheiður Traustadóttir

www.antikva.is

Útgefandi: Antikva ehf.

ISBN: 978-9935-9222-3-6

Ljósmyndir í skýrslunni eru teknar af höfundum nema annað sé tekið fram.

@ Antikva ehf., Ragnheiður Traustadóttir og Lilja Laufey Davíðsdóttir

Efnisyfirlit

Inngangur	3
Fornleifarannsókn.....	4
Aðferðir	4
Skotbyrgi fyrir refaskyttu	5
Umræður.....	7
Minjar á framkvæmdasvæðinu.....	8
Leiðin Hvalnesvegur og Melabergsgötur	8
Leið að fjárborg [250] og áfram að Stafnesgötu	9
Fjárborg [427] , gerði [431], gerði [1133} og rétt/aðhald [1135]	9
Herminjar, hverfið Goodrich.....	10
Uppmældar minjar sunnan við þjóðveg.	11
Stjórnstöð - Kjallari [429]	13
Skáli [436] og veggjarbrot [1136].....	13
Minjar norðan við þjóðveginn.....	14
Niðurstöður.....	14
Heimildir	16

Inngangur

Antikva ehf. var beðið um að taka að sér framkvæmdarannsókn, af Sveini Valdimarssyni, skipulagsfulltrúa Keflavíkurflugvallar hjá Isavia vegna fyrirhugaðra framkvæmda á svonefndu Vestursvæði - flugstöðvarsvæði Keflavíkurflugvallar.

Ragnheiður Traustadóttir, fornleifafræðingur, annar skýrsluhöfunda hafði áður fornleifaskráð svæðið vegna aðalskipulagsgerðar árið 2013 og aftur haustið 2016 vegna deiliskipulagsgerða.¹ Þegar aðalskipulagið var gert á sínum tíma var ekki gert ráð fyrir framkvæmdum á nema hluta af því svæði sem nú er verið að deiliskipuleggja. Fór fram fornleifaskráning² vegna aðalskipulagsvinnu við Keflavíkurflugvöll á Vestursvæðinu sem skýrsluhöfundur annaðist ásamt Ómari Smára Ármannssyni, fornleifafræðingi. Það skipulag var innan varnargirðingarinnar og voru því aðeins minjar þar metnar með tilliti til fyrirhugaðra framkvæmda. Var fornleifaskráning því endurmetin þegar unnið var að deiliskipulagi svæðisins, svonefnd *deiliskipulag Vestursvæði, flugstöðvarsvæði Keflavíkurflugvallar*.

Niðurstaða þeirrar skráningar var að kanna þyrfti nánar eitt byrgi, [425], þar sem það skar sig úr og virtist ekki vera herminjar og mæla upp allar herminjar með nákvæmu GPS tæki en áður höfðu aðeins verið teknir punktar á minjunum. Auk þess þyrfti að mæla með enn meiri nákvæmni, þá með alstöð, grunn af fjárborg, gerði og rétt en þær minjar munu hverfa. Minjastofnun Íslands tók undir það í bréfi sínu dags. 30. september 2016. Þegar sótt var um leyfi til að grafa könnunarskurð í tóftina þá lagði Minjastofnun Íslands til að byrgið yrði fullrannsakað strax en ekki bara grafinn könnunarskurður.³

Uppgrftarleyfi veitti Minjastofnun Íslands 17. október 2016 og fékk rannsóknin númerið 20166100036 og safnnúmer hjá Þjóðminjasafni Íslands 2016-79.

Farið var á vettvang í fjóra daga í október og nóvember 2016. Rannsóknin fór fram undir stjórn Ragnheiðar Traustadóttur en fornleifafræðingarnir Lilja Laufey Davíðsdóttir og Sólrún Inga Traustadóttir sáu um uppgröftinn í samráði við stjórnanda.

Við uppmælingarnar komu í ljós fleiri minjar á svæðinu sem tengjast umsvifum hersins á svæðinu og voru þær allar mældar upp. Ekki er þó alveg ljóst hvort allir þeir grunnar sem voru mældir upp séu leifar af braggagrunnum. Það bættust líka við ein fallin varða [1131] við leiðina

¹ Fornleifar á vestursvæði Keflavíkurflugvallar. Deiliskipulag vestursvæðis. Flugstöðarsvæði Keflavíkurflugvallar. 2016. Antikva ehf.

² Fornleifaskráning vegna aðalskipulags á Keflavíkurflugvelli, 2014. Antikva ehf.

³ Símtal við Sigurð Bergsteinsson, Minjastofnun Íslands 15. október 2016.

[250] og leifar af gerði [1133] sem er ekki frá hernum. Aðeins var eftir neðsta steinaröðin í gerðinu. Þessar minjar eru líka raskaðar af hernum.

Á deiliskipulagssvæðinu voru mældar upp og skráðar undir 61 númeri fornleifar og herminjar og eru þær allar í einhverri hættu og munu að óbreyttu nær allar þurfa að víkja vegna framkvæmda. Minjastofnun Íslands taldi rétt að mæla þær allar upp með GPS tæki eða alstöð. Við þessa yfirferð fjölgaði herminjunum og voru þær allar mældar upp.

Friðþóri Eydal, sérfræðingi um herminjar, er þökkuð aðstoðin við heimildaöflun um hverfið Goodrich.

Fornleifarannsókn

Á litlum hól á Miðnesheiði, norðan við flugstöð Leifs Eiríkssonar er lítil gróin tóft [425] sem var túlkuð sem skotbyrgi í aðalskráningu á svæðinu árið 2014. Vegna fyrirhugaðra framkvæmda á svæðinu þurfti að ráðast í fornleifarannsókn á byrginu. Þar sem það var frekar lítið var ákveðið í samráði við Minjastofnun Íslands að fullgrafa tóftina í stað þess að taka könnunarskurð í gegnum hana. Nákvæma staðsetningu skotbyrgisins má sjá á yfirlitskorti hér að neðan, bls. 8. Stærð uppgraftarsvæðisins var 4 x 3 m. Ákveðið var að opna svæði sem náði nokkuð vel út fyrir sýnilega vegg byrgisins til þess að fá fullvissu um að ekkert annað leyndist fyrir utan það. Á yfirborði sást móta fyrir annarri ógreinilegri þústi eða veggjabroti norðvestan við byrgið. Suðausturveggurinn stóð hæstur en aðrir veggir voru ógreinanlegri á yfirborði.

Aðferðir

Við uppgröftinn á byrginu [425] við Keflavíkurflugvöll var notast við svokallaða einingaaðferð (e. single context recording) sem hefur hvað helst verið notuð við fornleifarannsóknir á Íslandi. Aðferðin felur í sér að hvert mannvistarlag á svæðinu, hvort sem um er að ræða jarðlag, holu eða byggingarluta er skráð sem stök eining. Hver eining er síðan mæld upp með alstöð eða teiknuð á vettvangi og fær hlaupandi númer. Hún er ljósmynduð og henni er lýst á sérstökum skráningarblöðum. Við rannsóknina var notast við alstöð og í henni er hugbúnaður sem tengist gagnagrunninum og landupplýsingakerfinu Intrasis (e. Intra-site Information System). Intrasis heldur utan um allt sem viðkemur rannsókninni, gripi, jarðlög, mannvirki, teikningar, ljósmyndir, upplýsingar um staðhætti, vinnuafl og fleira.

Á svæðinu var að finna fasta punkta sem notast var við uppgröftinn og uppmælingar en rannsóknin var sett í Isnet93.

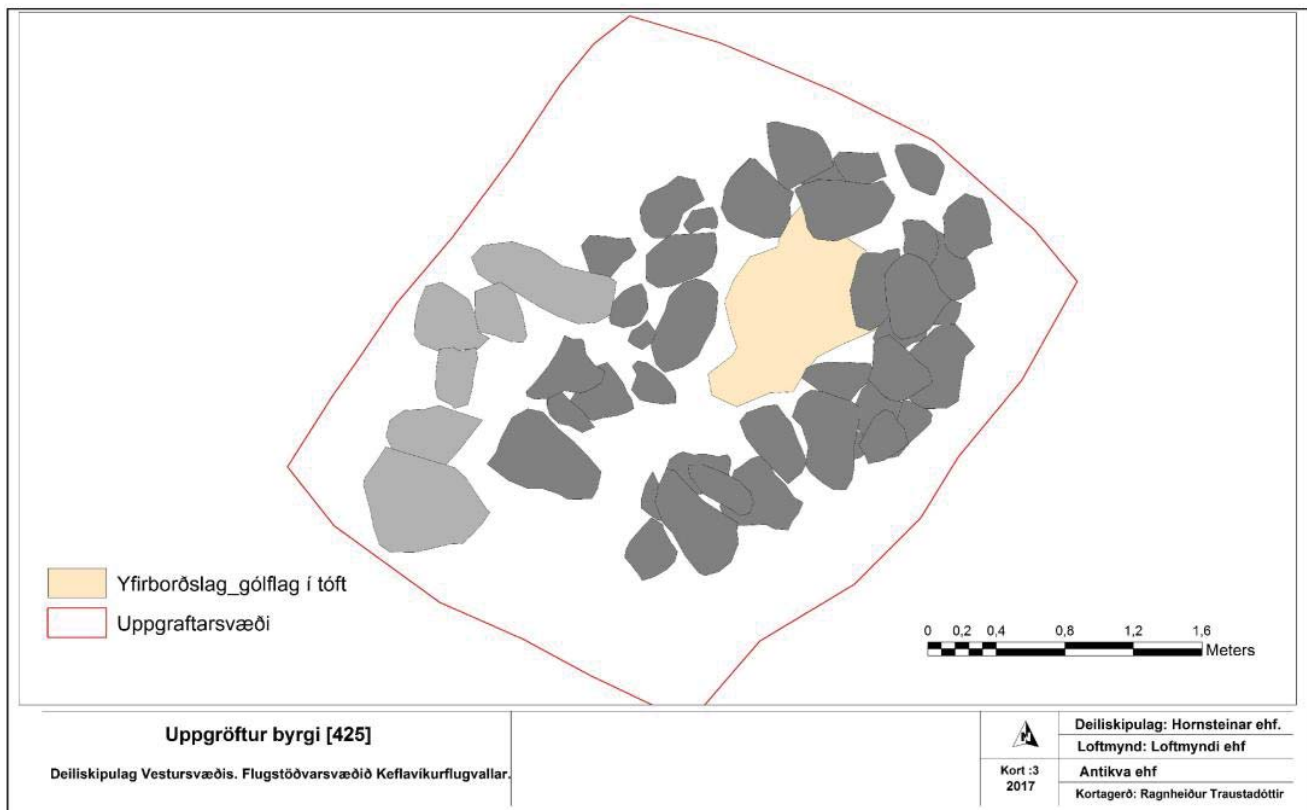
Pktnr. Austur Vestur Hæð

470110	323039,987	393732,133	37,837
5071	323468,449	393749,878	33,090
901	322674,332	393752,268	38,111

Skotbyrgi fyrir refaskyttu

Helsta markmið rannsóknarinnar var að komast að aldri og hlutverki tóftarinnar en þau voru með öllu óþekkt. Staðsetning hennar og útlit benda sterklega til þess að um sé að ræða skotbyrgi fyrir refaskyttu og staðfesti rannsóknin það hlutverk. Það var mjög grunnt niður á hleðslurnar og lágu þær aðeins 0,5–1 cm undir grasrótinni. Á svæðinu er nánast engin jarðvegsþykknun og því alls ekki undarlegt að tóftin sé svo stutt undir yfirborði, sérstaklega þar sem flestar aðrar grjóthlaðnar tóftir á svæðinu eru nánast ógrónar.

Þegar grasrót hafði verið fjarlægð kom í ljós grjóthlaðið byrgi sem var 2,9 x 2,4 m að stærð, 1,9 x 1,2 m að innanmáli og snéri norðaustur-suðvestur. Það var nokkuð hrun við tóftina og veggir voru mjög signir inná við. Þetta leiddi til þess að tóftin var frekar óljós í fyrstu sýn og erfitt að gera sér grein fyrir því hvernig veggirnir höfðu legið. Þegar hrúnið innan úr tóftinni hafði verið fjarlægt kom lag hennar þó betur í ljós. Veggur [30] var heillegastur á að líta og stóð hæstur í u.þ.b. 0,5 m hæð. Veggur [32] var mun lægri og verr farinn en þó greinanlegur þegar



hrun hafði verið fjarlægt. Samsíða vegg [32] kom í ljós vegglína [31]. Upphaflega var talið að þessi vegglína væri partur af yngri notkun byrgisins en þar sem steinar í öllum vegglínunum virðast liggja á jarðlaginu, gömlu yfirborðslagi, hlýtur vegglína [31] einnig að tilheyra byrginu. Norðvesturveggurinn á byrginu hefur því verið nokkuð þykkri en hinir eða um 1,1 m á breidd á meðan hinir hafa verið um 0,7 – 0,8 m á breidd. Veggirnir voru bogadregnir og gerir það byrgið sporöskjulaga í ásýnd sem hefur án efa veitt gott skjól fyrir veðri og vindum, sem og að skyttur hafa verið huldar fyrir þeim dýrum sem ætlunin var að veiða. Inngangur inn í tóftina var á suðvestur hliðinni. Í honum var hrun frá veggjum og steinar sem höfðu sigið úr veggjum og inn í tóftina.

Engin gólfög fundust innan tóftarinnar og staðfestir það enn frekar að hún hafi þjónað hlutverki skotbyrgis. Innan tóftarinnar kom þó í ljós gamalt yfirborðslag sem virðist liggja einnig fyrir utan tóftina og undir steinum í vegghleðslunum. Byrgið hefur því verið hlaðið á þetta yfirborð en vegna þess að það hefur aðeins verið notað til þess að bíða og fela sig, þá hafa ekki myndast nein gólfög innan þess. Engin ummerki voru um að það hefði verið þak á tóftinni, og ekkert torf var sjáanlegt á svæðinu.



Á Reykjanesinu eru nokkur þekkt gjóskulög frá sögulegum tíma, landnámslagið, miðaldalagið og Katla 1500, sem eru auðþekkjanleg til aldursgreiningar ef þau eru til staðar. Hinsvegar sást hvorki tangur né tetur af gjóskulögum á hólnum sem birgið stóð á. Ekkert torf var í veggjum tóftarinnar og þar af leiðandi engin gjóskulög. Því er ómögulegt að ákvarða aldur tóftarinnar. Grjóthleðslurnar voru algrónar og bendir það til þess að byrgið sé allavega eldra en herminjarnar á svæðinu en það ætti að taka langan tíma að gróa yfir hleðslur á þessu svæði vegna þess hve lítil jarðvegsþykknun er. Önnur grjóthlaðin mannvirki á svæðinu eru flest ógróin.

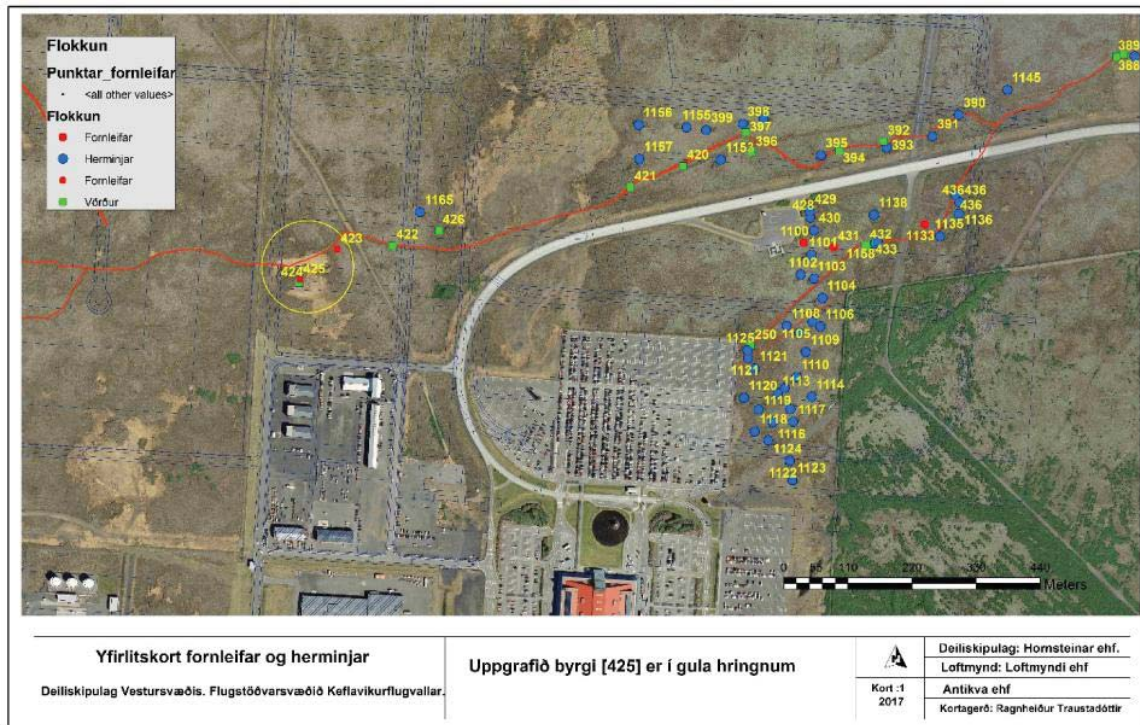
En þrátt fyrir að byrgið sé að öllum líkindum eldra en hersetan þá er greinilegt að hermennirnir hafa notað byrgið við einhverjar athafnir. Allir gripir sem fundust í kringum tóftina voru í yfirborðslagi og voru því ekki mældir inn með alstöðinni þar sem þeir þóttu ekki tengjast byrginu með beinum hætti. Frekar mætti álíta sem svo að þeir tengist endurnýtingu hermannanna á byrginu í seinni tíð. Gripirnir sem fundust voru skothylki, tveir tjaldhælar, L-laga stórt járnstykki sem stungið var niður í jörðina, fjögur glerbrot úr þremur mismunandi ílátum, eitt lítið bein og þrjú steinleirkersbrot, öll úr sama íláti. Skothylkin og tjaldhælarnir eru greinilega frá tímum hersetunnar enda mjög nýlegir gripir, líkir þeim sem enn er notast við í dag. Þetta bendir til þess að byrgið hafi verið nýtt við einhverskonar skotæfinga. Tjaldhælarnir benda til þess að byrgið hafi einnig verið endurnýtt sem skjól á hernámstímanum. Hermennirnir gætu því hafa tjaldað yfir eða jafnvel breitt dúk á milli hleðslanna til að skýla sig frá rigningu og roki.

Umræður

Eins og kom fram hér að ofan þá var megin markmið rannsóknarinnar að komast að því hvaða hlutverki tóftin gegndi sem og að reyna að ákvarða aldur hennar nánar. Tóftin var grjóthlaðin og var byggð upp á lítinn hól með útsýni til allra átta. Engin gólfög né þak fundust í henni og hún var frekar lítil, eða 1,9 x 1,2 m að innanmáli. Skortur á gólfum bendir til þess að mannvirkið hafi verið lítið notað og í stuttan tíma í senn. Smæð tóftar, þakleysi og bogadregnir veggir styðja þá niðurstöðu að tóftin hafi verið notuð sem skjól. Allt bendir til þess að hér sé um að ræða skotbyrgi fyrir refaskyttu. Aldur skotbyrgisins er hinsvegar erfiðara að ákvarða. Engin gjóskulög hafa varðveist á svæðinu og því var ekki hægt að ákvarða aldur hennar út frá þeim. Engir gripir fundust í tengslum við byrgið sjálft, aðeins lausafundir sem tengjast seinni tíma notkun hersins á byrginu. Hinsvegar benda grónar grjóthleðslur til þess að byrgið sé eldra en vera hersins á svæðinu. Mjög lítil jarðvegsþykknun er á svæðinu og því nánast ómögulegt að gróðurþekja hafi náð að hylja byrgið á hartnær 70 árum.

Á tímum hersins á Miðnesheiði hefur byrgið verið tekið aftur í notkun. Það sýna hinir ýmsu gripir sem fylgja hermönnum, eins og skolhylki, tjaldhælar og flöskubrot. Hlutverk þess hefur þó greinilega ekki breyst mikið og sýna skothylkin að það hefur áfram verið nýtt sem skotbyrgi.

Minjar á framkvæmdasvæðinu



Leiðin Hvalnesvegur og Melabergsgötur

Leiðirnar yfir Miðnesheiðina voru nokkrar og sú leið sem er best varðveitt og sést vel móta fyrir er varðaða leiðin Hvalnesvegurinn-Melabergsgötur [300]. Hún skiptist á heiðinni í vetrarleið og sumarleið, sem var breytt úr reiðleið í vagnveg. Vörðurnar við vetrarleiðina eru flestar heillegar, en margar alveg fallnar við reiðleiðina/vagnveginn.

Leiðin Hvalnesvegur-Melabergsgötur [300] rofnar við framkvæmdir eins og hefur komið fram í fornleifaskráningunni, sem verður að teljast verulegur missir, því að hér er um að ræða forna þjóðleið sem hefur tekið breytingum í gegnum tíðina í samræmi við sögulega samgönguþróun. Meðfram allri girðingunni liggur vegarslóði og hefur hann þegar rofið leiðina á u.þ.b. 10 m kafla vestanmegin við flugvöllinn og girðinguna. Nú myndi leiðin einnig austanmegin við girðinguna hverfa þannig að sá hluti leiðarinnar sem eftir stæði yrði allur vestan við girðingu. Þess ber þó að geta að hina fornu leið hafa menn ekki haft aðgang að síðan flugvelli var valinn staður á Miðnesheiði.

Allar vörður við leiðina voru mældar upp með GPS tæki en í fyrri skráningu höfðu aðeins verið teknir punktar á þeim. Eins og kom fram í fornleifaskráningunni voru þær allar fallnar og margar hverjar raskaðar. Hafa því allar vörður nú verið skráðar, ljósmyndaðar og

uppmældar. Þær eru flestar frekar stórar í grunnmáli og er ástæðan sú að þær eru flestar fallnar við leiðina. Tvær vörður eru fyrir utan framkvæmdasvæðið [388] og [389]. Heillegustu vörðurnar er að finna innan flugvallasvæðisins.

Vörður sem voru mældar upp við Hvalsnesvegur-Melabergsgötur [300]:

[388] [389] [392] [394] [396] [397] [420] [421] [422] [424] [426]

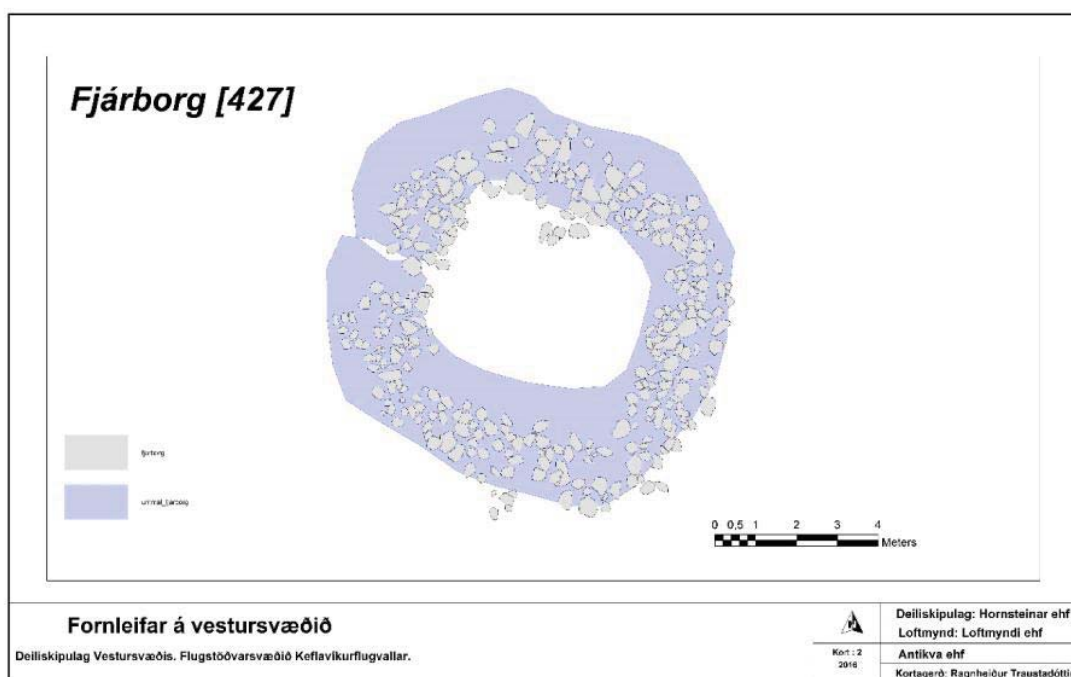
Leið að fjárborg [250] og áfram að Stafnesgötu

Leið [250] er austan við girðinguna og er hliðargata frá Hvalnesleið-Melabergsgötum [300]. Við hana er að finna fjárborg frá Leirunni [427], gerði [431], gerði [1133], rétt [435] og rétt [1135]. Leiðin liggur í suðvestur, sennilega verið leið framhjá Háaleiti að Stafnesgötu [900]. Við leiðina er að finna tvær fallnar vörður [432-433] en nú bættust við ein fallin varða [1131]. Leiðin er mjög greinileg í móanum en henni hefur verið raskað víða vegna umsvifa hersins, einnig slítur þjóðvegurinn hana í sundur og hún endar í bílaplaninu við Leifsstöð. Vörður sem voru mældar upp eru:

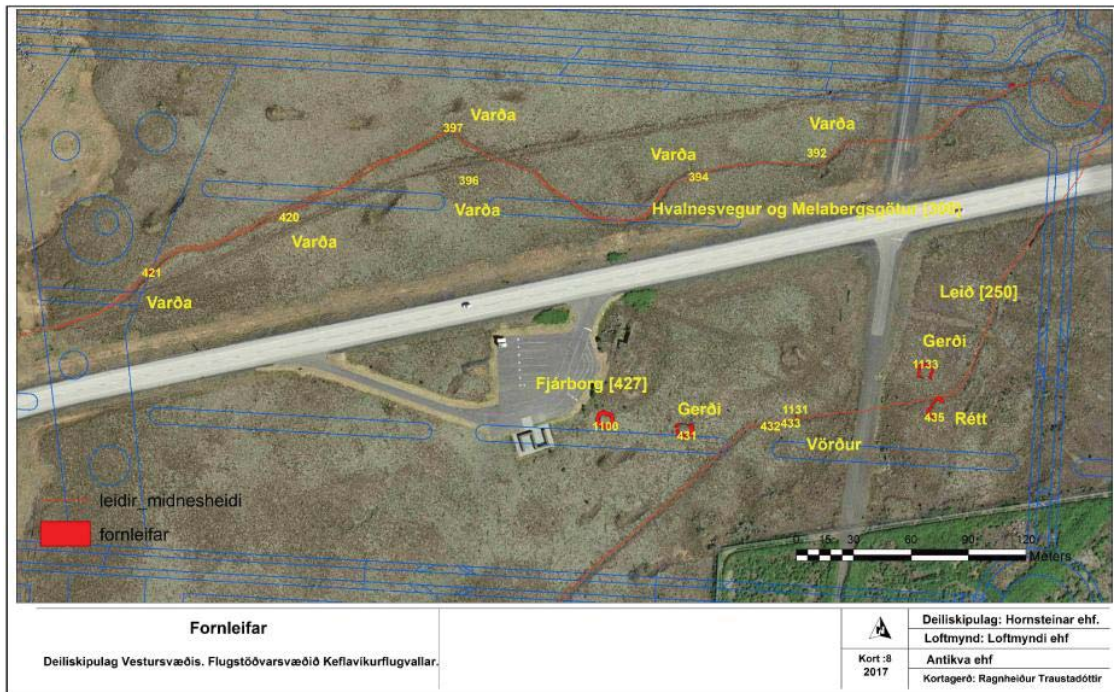
[432] [433] [1131]

Fjárborg [427] , gerði [431], gerði [1133] og rétt/aðhald [1135]

Fjárborgin frá Leirunni [427] var mæld upp með alstöð en henni hefur verið raskað og eru aðeins leifar af neðstu hleðsluröðinni eftir. Gerðin og réttin voru mældar upp með GPS tæki.



Öllum þessum minjum hefur verið raskað mikið vegna umsvifa hersins í seinni heimsstyrjöld en á þessu svæði er að finna leifar af hverfinu Goodrich. Grjót úr fjárborg [427], gerði [431], gerði [1133] og rétt [435] hefur verið tekið og nýtt í braggahverfið. Aðeins standa eftir neðstu hleðslusteinarnir og varla það, nema í fjárborginni.



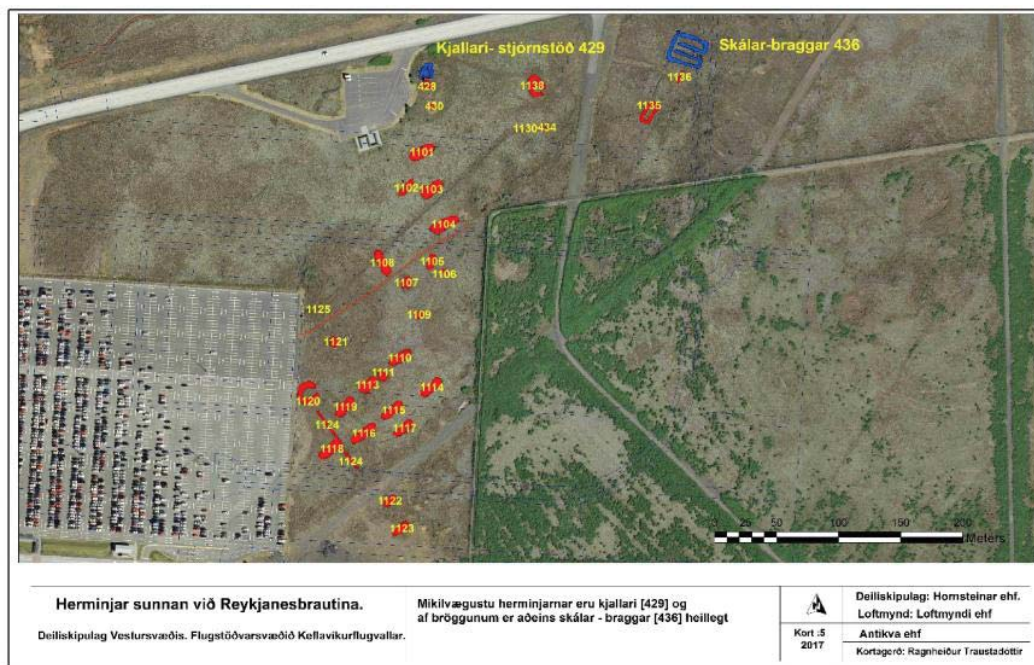
Herminjar, hverfið Goodrich

Eins og við er að búast er mikill fjöldi herminja á Miðnesheiði þar sem herlið hefur haft aðstöðu um áratugaskeið. Í hverfinu Goodrich voru reistir fimmtán braggar sem hýstu loftvarnarflokk. Hverfið hét eftir Goodrich lautanti í 50. orrustuflugsveitinni sem fórst með USS Mallory.

Allar herminjar á umræddu svæði eru í hættu vegna framkvæmdanna og þótt þær séu ekki sjálfkrafa verndaðar sem fornleifar, þar sem þær eru ekki orðnar 100 ára gamlar, er mikilvægt að skrá þær vegna sögulegs gildis og voru þær allar mældar upp. Þær minjar sem eru í hættu norðan við þjóðveginn eru grunnar sem eru sennilega eftir bragga, braggagrunnar [391-393-395-398]. Engar undirstöður eru eftir en aðeins eru greinilegar dældir í umhverfinu. Einn braggagrunnur [387] er fyrir utan skipulagssvæðið. Sunnan við þjóðveginn eru tveir slíkir grunnar með hleðslum [428] og [430], og einnig vel varðveittur kjallari [429] sem var stjórnstöð. Þá má finna steiptan grunn með lögnum, sennilega grunn skála [436] að minnsta

kosti virðist meira lagt í þetta hús en aðra bragga á svæðinu. Væri áhugavert að varðveita a.m.k. kjallarann sem minnismerki um Goodrich hverfið og mætti hugsa sér að setja upp skilti á staðnum með upplýsingum um hverfið eins og gert var um hverfið Harrisson sem var sunnan við Háaleitið.

Aðrar herminjar sunnan við Reykjanesbrautina eru flestar tilkomulitlar og til dæmis eru flestir grunnarnir af bröggunum aðeins niðurgröftur þar sem þeir hafa staðið. Kort af Goodrich (sjá neðar) eins og hann leit árið 1943 sýnir færri mannvirki en við höfum mælt upp og er því hugsanlegt að fleiri braggar og mannvirki hafi verið reist eftir 1943.⁴



Uppmældar minjar sunnan við þjóðveg.

Öll þessi mannvirki hafa verið túlkuð sem leifar af braggagrunnum en grunnarnir eru misstórir og gætu eitthvað af þeim verið eftir aðra gerð af mannvirkjum en bröggum:

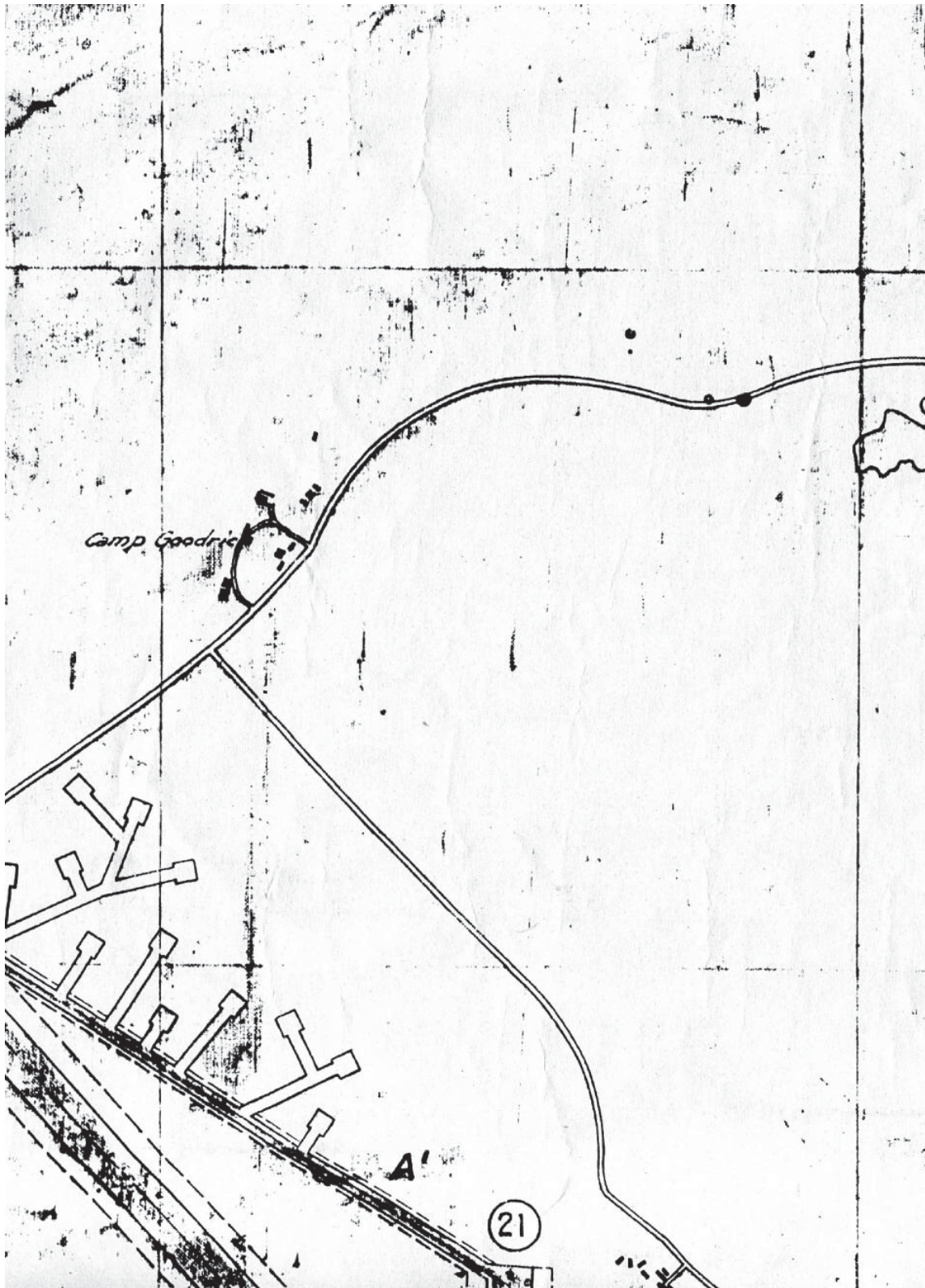
[1110] [1113] [1115] [1116] [1117] [1118] [1119] [1122] [1123] [1104] [1105] [1108][428]
[430] [1101] [1102] [1103] [1106] [1109] [1111] [1158]

Nokkur mannvirki voru túlkuð sem byrgi:

[1107] [1120][434][1138]

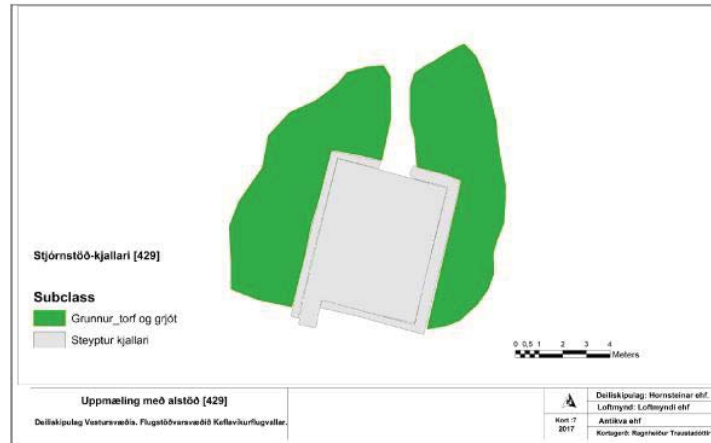
Sjá má fjóra steypa stöpla [1121] sennilega undan mastri sem hefur staðið þarna og síðan rás eða skurð [1124].

⁴ Kort fengið hjá Friðþóri Eydal



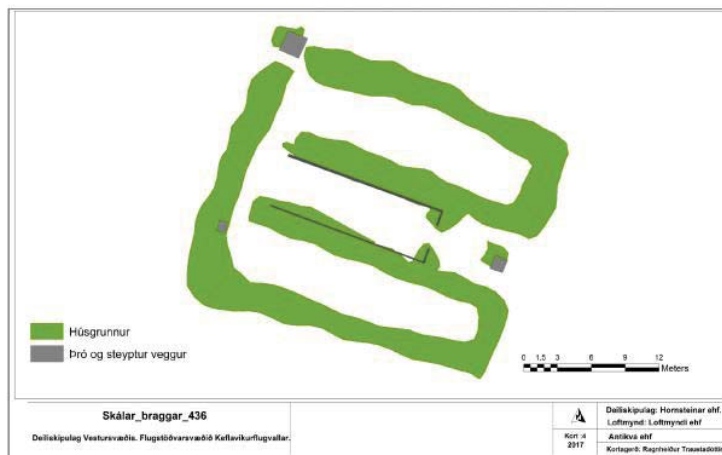
Stjórnstöð - Kjallari [429]

Steinkjallarinn var stjórnstöð og þaðan var samband við loftvarnastjórnstöð svæðisins sem leiðbeindi um aðvifandi skotmörk og samræmði aðgerðir. Slíkar staðbundnar stjórnstöðvar voru ýmist grafnar niður að hluta eða öllu leyti eða varðar með hleðslum eða jarðvegsmönnum og veittu skjól gegn láréttum kröftum frá sprengingum í grenndinni og sprengjubrota- og grjótregni. Þær voru víða steinsteyptar og með steypu þaki.⁵



Skáli [436] og veggjarbrot [1136]

Þessar minjar ásamt stjórnstöðinni eru ágætlega varðveittar minjar en þarna hafa staðið tveir reisulegri skálar en hinir braggarnir. Þarna er einnig að finna steypar þrær og gæti verið að þarna hafi verið þvottahús og salerni. Í fyrri skráningu var þetta hús kallað stjórnstöð en líklega er um stóra skála eða bragga að ræða.



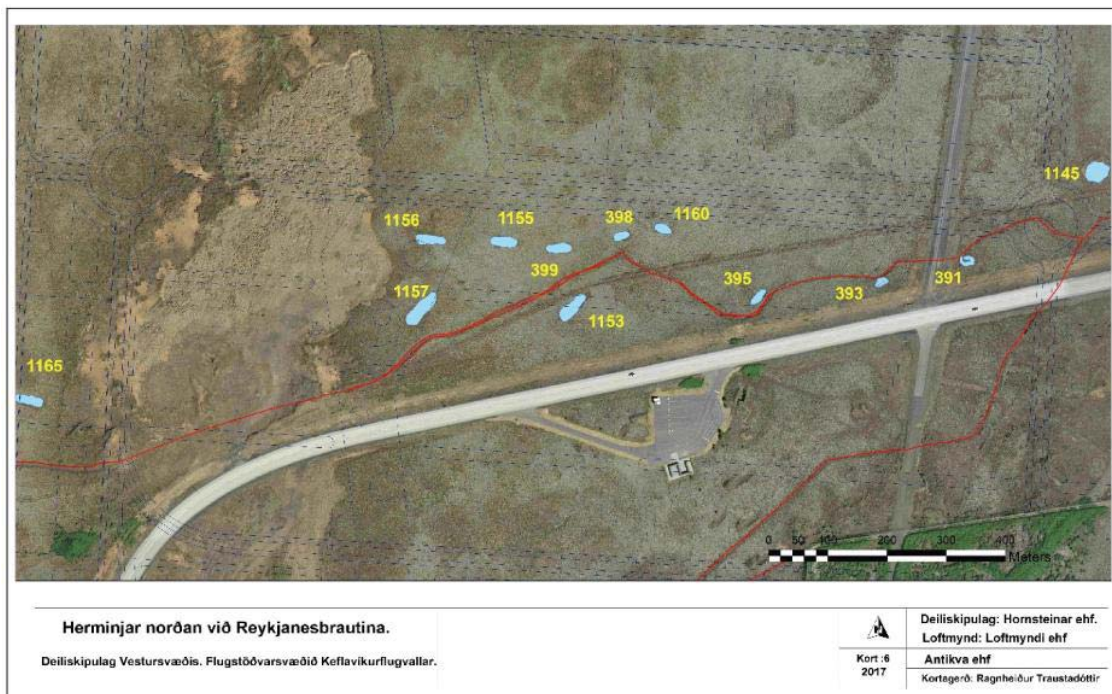
⁵Friðþór Eydal, tölvupóstur 6. desember 2016.

Minjar norðan við þjóðveginn

Norðan við þjóðveginn eru nokkrir grunnar sem voru mældir upp, ekki er ljóst hvort þeir séu allir grunnar eftir bragga en sumir virðast vera efnistaka og seinni tíma rask. Það gæti þó verið efnistaka frá þeim tíma sem herinn var þarna. Þeir eru nokkrir frekar aflangir og sums staðar er eins og haugur við endann á þeim. Tveir grunnar eru þó greinilega frá tímum hersins en það eru braggagrúnnar [391] og [393]. Síðan er ein dæld þarna hringlaga [1145].

Grunnar sem gætu verið eftir bragga eða efnistöku eru:

[395] [398] [399] [1153] [1155] [1156] [1157] [1160][1165]



Niðurstöður

Rannsóknir á svæðinu voru annars vegar að mæla upp minjar og grafa upp byrgi [425]. Markmið fornleifarannsóknarinnar var að kanna hlutverk og aldur á byrginu [425]. Helstu niðurstöður eru að tóftin var grjóthlaðin og var byggð upp á lítinn hól. Engin gólfög né þak fundust í henni og hún var frekar lítil, eða 1,9 x 1,2 m að innanmáli og bendir til þess að mannvirkið hafi verið lítið notað og í stuttan tíma í senn. Það er því allt sem bendir til þess að hér sé um að ræða skotbyrgi fyrir refaskyttu. Aldur skotbyrgisins er hinsvegar erfiðara að ákvarða. Engin gjóskulög hafa varðveist á svæðinu og því var ekki hægt að ákvarða aldur hennar út frá þeim. Engir gripir fundust í tengslum við byrgið sjálft, aðeins lausafundir sem tengjast seinni tíma notkun hersins á byrginu. Hinsvegar benda grónar grjóthleðslur til þess að

byrgið sé eldra en vera hersins á svæðinu. Á tímum hersins á Miðnesheiði hefur byrgið verið tekið aftur í notkun og nýtt sem skotbyrgi.

Á svæðinu voru mældar upp og skráðar fornleifar og herminjar og eru þær allar í einhverri hættu og munu að óbreyttu nær allar þurfa að víkja vegna framkvæmda. Þær minjar sem voru mældar upp voru tvær fornar leiðir, Hvalsnesvegur-Melabergsgötur [300] og við hana ellefu vörður og leið [250] og við hana þrjár vörður. Aðrar fornleifar voru fjárborg, tvö gerði og ein rétt/aðhald. Fornleifarnar eru allar raskaðar að einhverju leyti vegna umsvifa hersins á svæðinu. Fjöldi herminja sem voru mældar upp voru 39: Braggar, byrgi, kjallari, og fleira tengt umsvifum hersins. Er því búið að fullnægja öllum rannsóknum á þessum minjum sem Minjastofnun Íslands taldi þurfa að gera áður en minjarnar hverfa vegna framkvæmda. Það er þó mikilvægt að reyna að varðveita eftirfarandi herminjar þar sem þær eru einu vel varðveittu ummerkin um hverfið Goodrich: Kjallarinn-stjórnstöð og það sem við höfum kallað skálarbraggar.

Heimildir

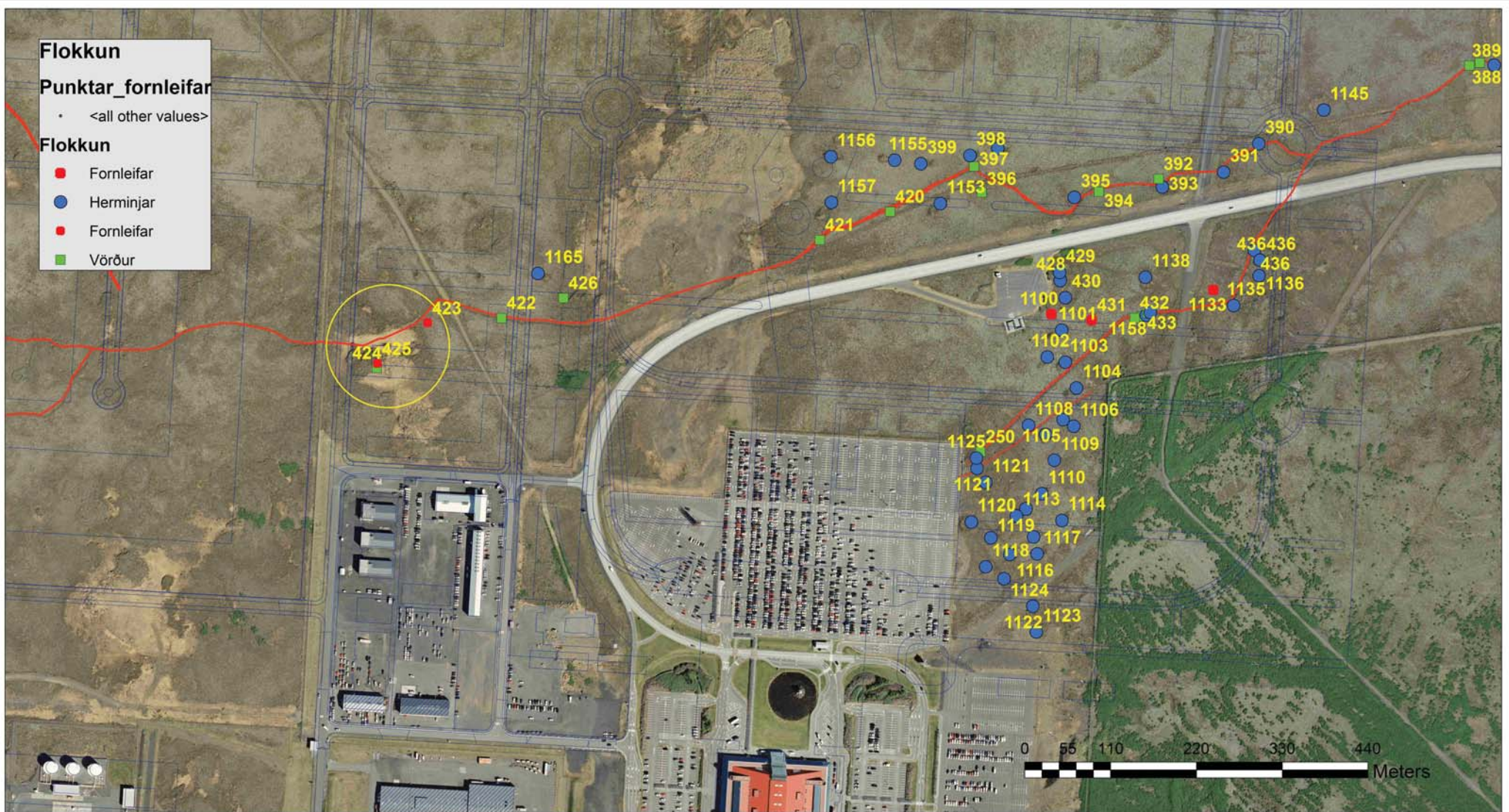
Friðþór Eydal, 2007. Frá Heimsstyrjöld til hverndar. Keflavíkurstöðin 1942-1950. Reykjavík. Bláskeggur.

Ragnheiður Traustadóttir og Ómar Smári Ármannsson 2014. Fornleifaskráning vegna aðalskipulags á Keflavíkurflugvelli. Garðabæ. Antikva ehf.

Ragnheiður Traustadóttir 2016. Fornleifar á vestursvæði Keflavíkurflugvallar. Deiliskipulag vestursvæðis. Flugstöðarsvæði Keflavíkurflugvallar. 2016. Garðabæ. Antikva ehf.

Kort

Uppmælingar úr Intrasis 2016



Yfirlitskort fornleifar og herminjar

Deiliskipulag Vestursvæðis. Flugstöðvarsvæðið Keflavíkurflugvallar.

Uppgrafið byrgi [425] er í gula hringnum



Kort :1
2017

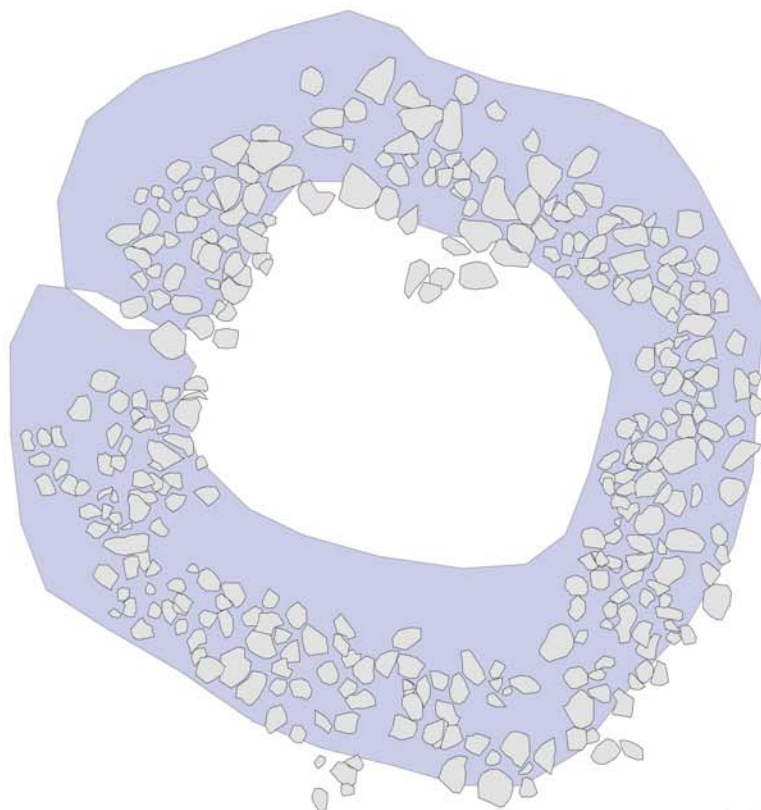
Deiliskipulag: Hornsteinar ehf.

Loftmynd: Loftmyndi ehf

Antikva ehf

Kortagerð: Ragnheiður Traustadóttir

Fjárborg [427]



Fornleifar á vestursvæðið

Deiliskipulag Vestursvæðis. Flugstöðvarsvæðið Keflavíkurflugvallar.





Kort : 2
2016

Deiliskipulag: Hornsteinar ehf
Loftmynd: Loftmyndi ehf

Antikva ehf
Kortagerð: Ragnheiður Traustadóttir



 Yfirborðslag_gólflag í tóft
 Uppgriftarsvæði



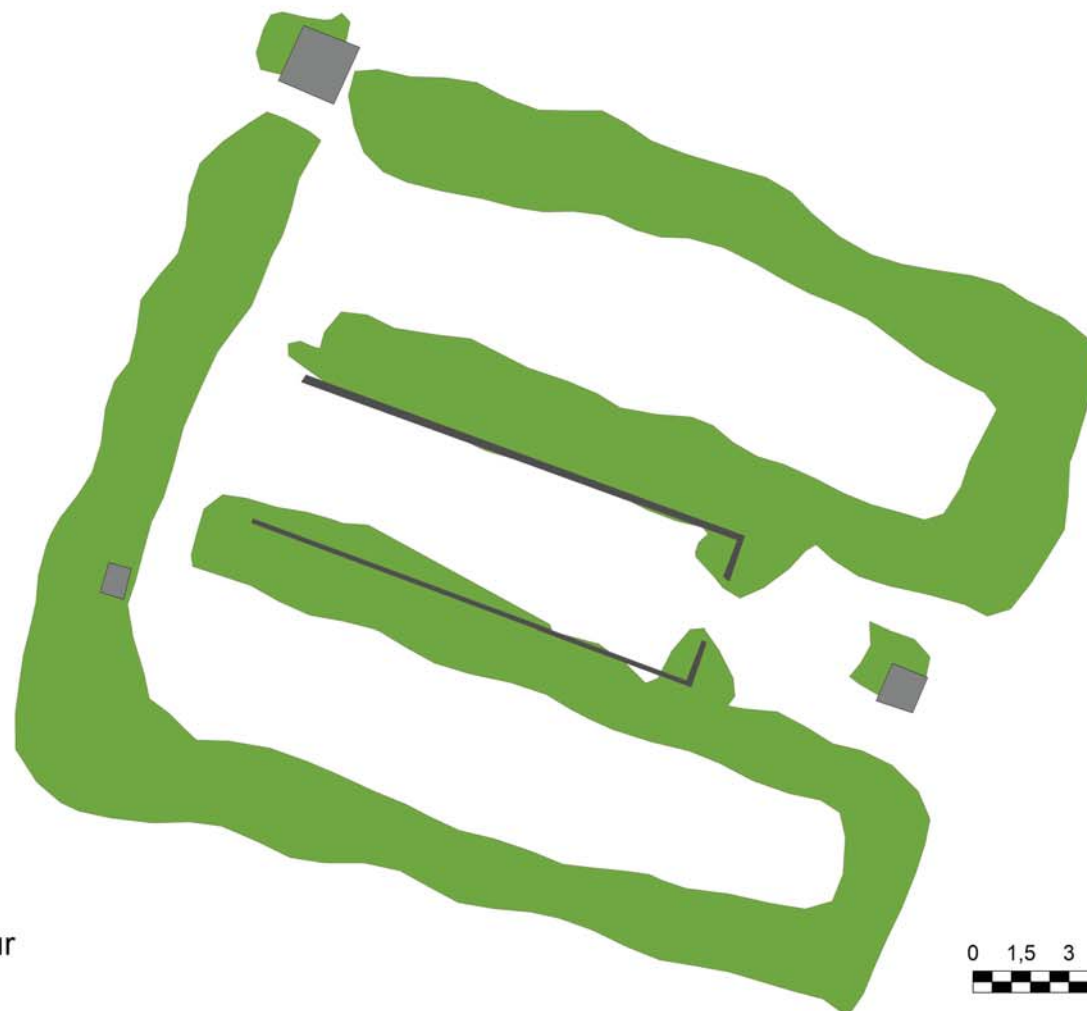
Uppgröftur byrgi [425]



Deiliskipulag Vestursvæðis. Flugstöðvarsvæðið Keflavíkurflugvallar.



Kort :3
2017

Deiliskipulag: Hornsteinar ehf.
Loftmynd: Loftmyndi ehf
Antikva ehf
Kortagerð: Ragnheiður Traustadóttir



 Húsgrunnur
 Pró og steiptur veggur

0 1,5 3 6 9 12
Meters

Skálar_braggar_436

Deiliskipulag Vestursvæðis. Flugstöðvarsvæðið Keflavíkurflugvallar.



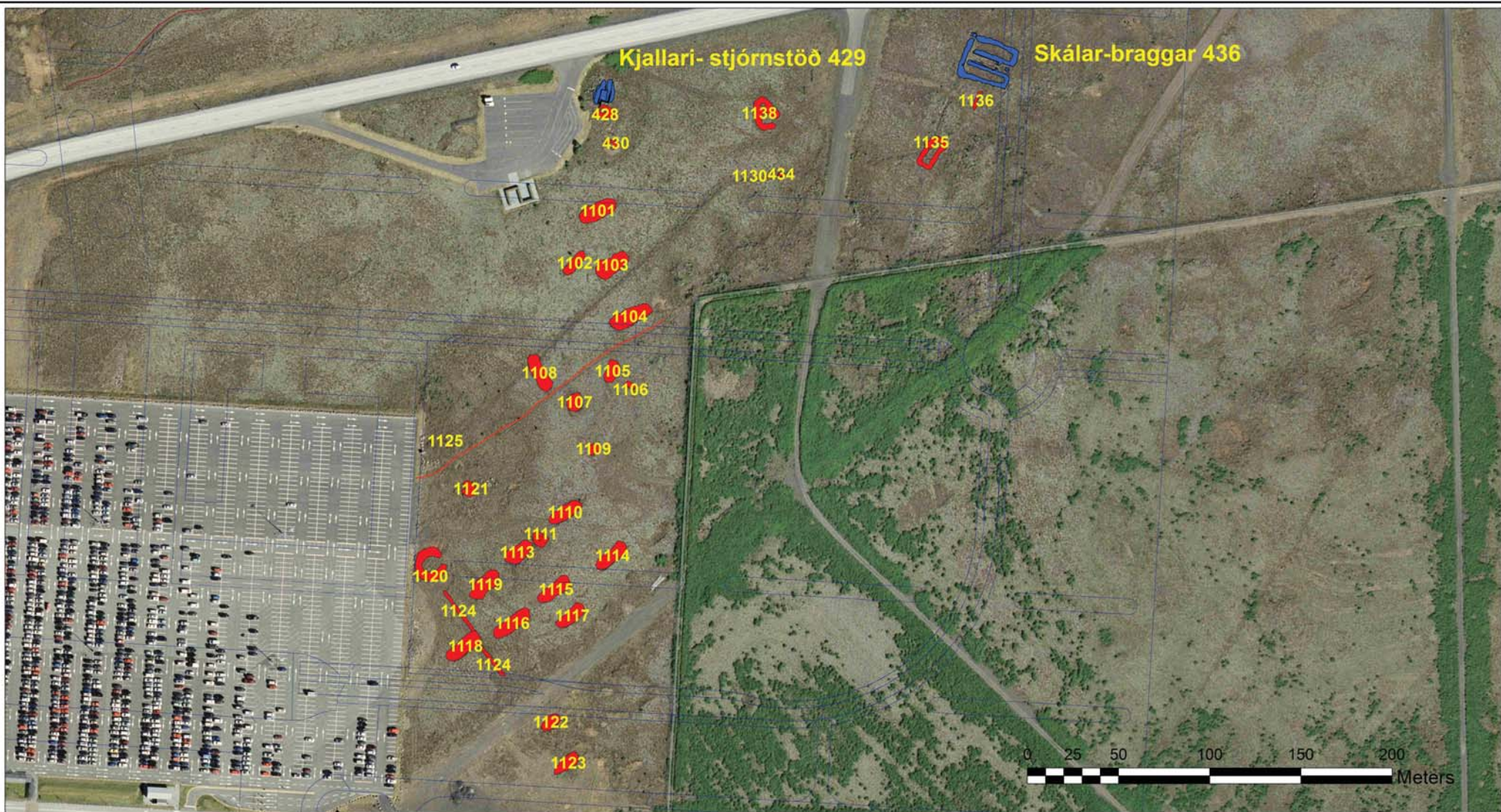
Kort :4
2017

Deiliskipulag: Hornsteinar ehf.

Loftmynd: Loftmyndi ehf

Antikva ehf

Kortagerð: Ragnheiður Traustadóttir



Herminjar sunnan við Reykjanesbrautina.

Deiliskipulag Vestursvæðis. Flugstöðvarsvæðið Keflavíkurflugvallar.

Mikilvægustu herminjarnar eru kjallari [429] og af bröggunum er aðeins skálar - braggar [436] heillegt



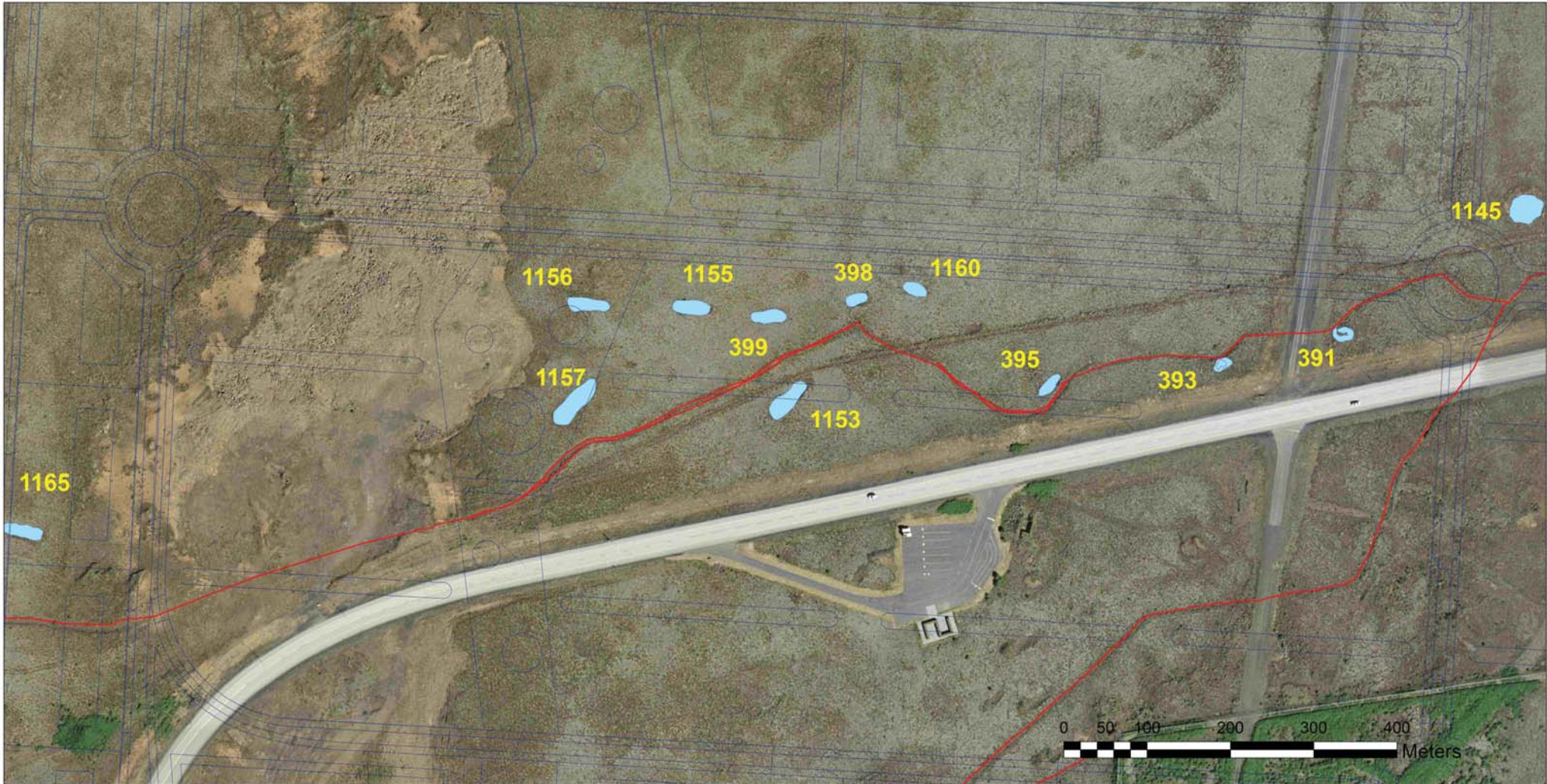
Kort :5
2017

Deiliskipulag: Hornsteinar ehf.

Loftmynd: Loftmyndi ehf

Antikva ehf

Kortagerð: Ragnheiður Traustadóttir



Herminjar norðan við Reykjanesbrautina.

Deiliskipulag Vestursvæðis. Flugstöðvarsvæðið Keflavíkurflugvallar.



Kort :6
2017

Deiliskipulag: Hornsteinar ehf.


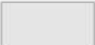
Loftmynd: Loftmyndi ehf

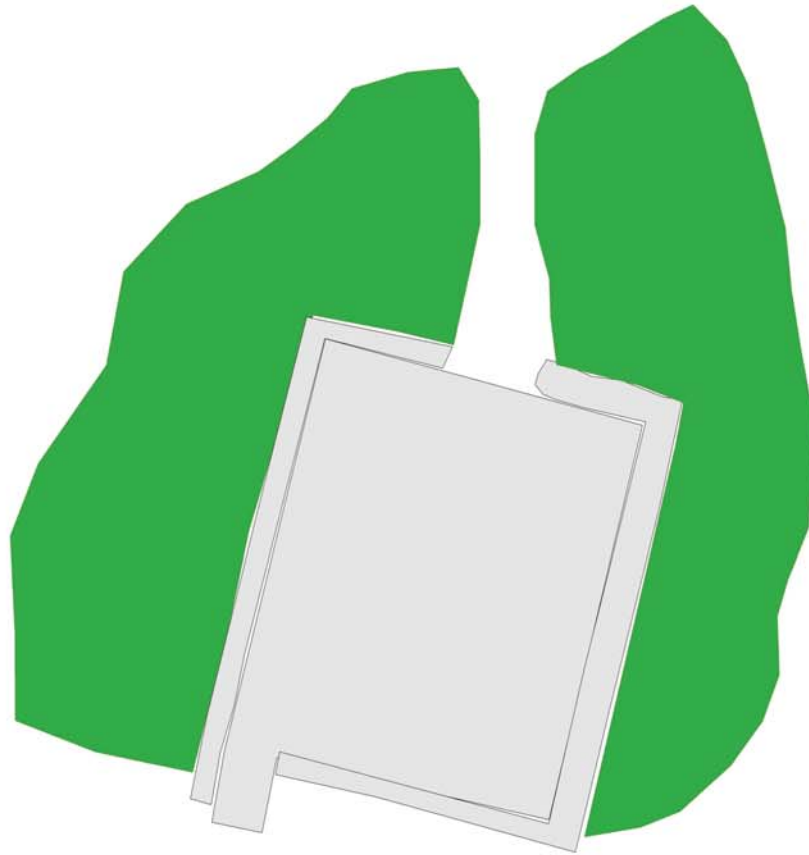
Antikva ehf

Kortagerð: Ragnheiður Traustadóttir

Stjórnstöð-kjallari [429]

Subclass

-  Grunnur_torf og grjót
-  Steyptur kjallari



Uppmæling með alstöð [429]

Deiliskipulag Vestursvæðis. Flugstöðvarsvæðið Keflavíkurflugvallar.



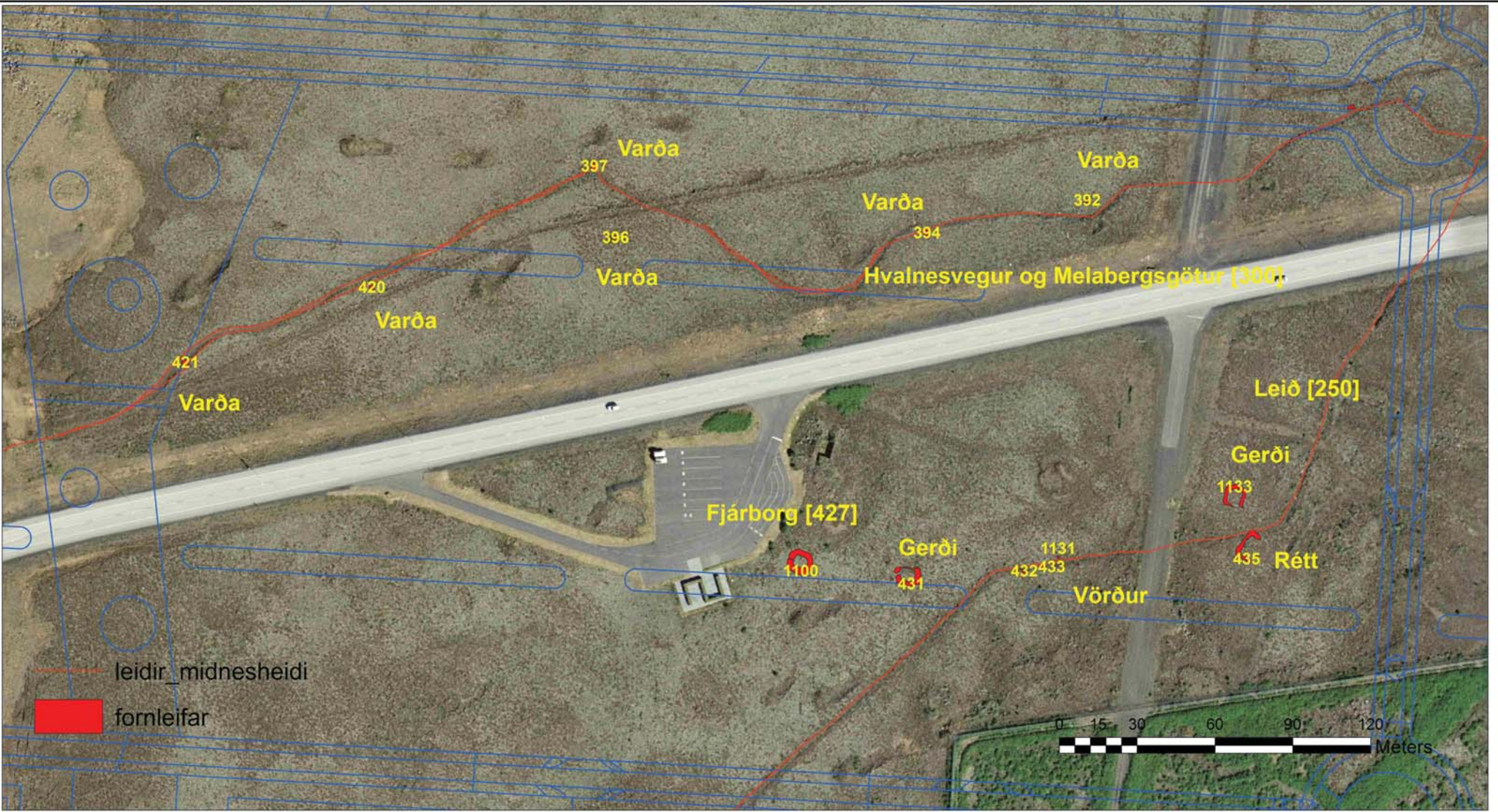
Kort :7
2017

Deiliskipulag: Hornsteinar ehf.

Loftmynd: Loftmyndi ehf

Antikva ehf

Kortagerð: Ragnheiður Traustadóttir



Fornleifar

Deiliskipulag Vestursvæðis. Flugstöðvarvæðið Keflavíkurflugvallar.



Kort :8
2017

Deiliskipulag: Hornsteinar ehf.
Loftmynd: Loftmyndi ehf
Antikva ehf
Kortagerð: Ragnheiður Traustadóttir

Ljósmyndaskrá

2016

Ljós.nr	Image.Nr.	Tegund	Jarðlaga nr	Jarðlaga gerð	Lýsing	Átt	Ljósmynda	dags.	Ár
2016-79-1	5852	Byrgi	425	Yfirlitsmynd	Yfirlit yfir tóftina áður en svæðið var opnað	N	LLD	14.okt	2016
2016-79-2	5853	Byrgi	425	Yfirlitsmynd	Yfirlit yfir tóftina áður en svæðið var opnað	SA	LLD	14.okt	2016
2016-79-3	5854	Byrgi	425	Yfirlitsmynd	Yfirlit yfir tóftina áður en svæðið var opnað	SA	LLD	14.okt	2016
2016-79-4	5855	Byrgi	425	Yfirlitsmynd	Yfirlit yfir tóftina áður en svæðið var opnað	A	LLD	14.okt	2016
2016-79-5	5856	Vinnumynd		Yfirlitsmynd	Verið að opna svæðið	A	ST	14.okt	2016
2016-79-6	5857	Vinnumynd		Yfirlitsmynd	Verið að opna svæðið	A	ST	14.okt	2016
2016-79-7	5858	Vinnumynd		Yfirlitsmynd	Verið að opna svæðið	A	ST	14.okt	2016
2016-79-8	5859	Tjaldhælar			Tjaldhælar rétt undir yfirborði, utan byrgis	NA	ST	14.okt	2016
2016-79-9	5860	Tjaldhælar			Tjaldhælar rétt undir yfirborði, utan byrgis	SA	ST	14.okt	2016
2016-79-10	5861	Tjaldhælar		Nærmynd	Tjaldhælar rétt undir yfirborði, utan byrgis.	SA	ST	14.okt	2016
2016-79-11	5862	Yfirlitsmynd		Yfirlitsmynd	Yfirlitsmynd fyrir stækkun		LLD	14.okt	2016
2016-79-12	5863	Yfirlitsmynd		Yfirlitsmynd	Yfirlitsmynd fyrir stækkun		LLD	14.okt	2016
2016-79-13	5864	Yfirlitsmynd		Yfirlitsmynd	Yfirlitsmynd fyrir stækkun		LLD	14.okt	2016
2016-79-14	5865	Yfirlitsmynd		Yfirlitsmynd	Yfirlitsmynd fyrir stækkun		LLD	14.okt	2016
2016-79-15	5866	Yfirlitsmynd		Yfirlitsmynd	Yfirlitsmynd fyrir stækkun		LLD	14.okt	2016
2016-79-16	5867	Yfirlitsmynd		Yfirlitsmynd	Yfirlitsmynd fyrir stækkun		LLD	14.okt	2016
2016-79-17	5868	Yfirlitsmynd		Yfirlitsmynd	Yfirlitsmynd fyrir stækkun		LLD	14.okt	2016
2016-79-18	5869	Yfirlitsmynd		Yfirlitsmynd	Yfirlitsmynd eftir stækkun		LLD	16.okt	2016
2016-79-19	5870	Yfirlitsmynd		Yfirlitsmynd	Yfirlitsmynd eftir stækkun		LLD	16.okt	2016
2016-79-20	5871	Yfirlitsmynd		Yfirlitsmynd	Yfirlitsmynd eftir stækkun		LLD	16.okt	2016
2016-79-21	5872	Yfirlitsmynd		Yfirlitsmynd	Yfirlitsmynd eftir stækkun		LLD	16.okt	2016
2016-79-22	6219	Yfirlit		Vinnumynd	Vinnumynd	SA	LLD	3.nóv	2016
2016-79-23	6220	Yfirlit		Vinnumynd	Vinnumynd	SA	LLD	3.nóv	2016
2016-79-24	6221	Grjót	2	Gripur	Járn í grjóthleðslu 2	A	ST	3.nóv	2016
2016-79-25	6222	Yfirlit		Grjóthleðsla	Vinnumynd	A	ST	3.nóv	2016
2016-79-26	6223	Grjót	2	Grjóthleðsla	Steinaröð í rými 2	NA	ST	3.nóv	2016
2016-79-27	6224	Grjót	2	Gripur	Nærmynd af Járni	NA	LLD	3.nóv	2016
2016-79-28	6225	Byrgi	1	Grjóthleðsla	Byrgið með gólflagi	SA	LLD	3.nóv	2016
2016-79-29	6226	Byrgi	1	Grjóthleðsla	Byrgið með gólflagi	SV	LLD	3.nóv	2016

Ljós.nr	Image.Nr.	Tegund	Jarðlaga nr	Jarðlaga gerð	Lýsing	Átt	Ljósmynda	dags.	Ár
2016-79-30	6227	Byrgi	1	Grjóthleðsla	Byrgið með gólflagi	SV	LLD	3.nóv	2016
2016-79-31	6228	Byrgi	1	Grjóthleðsla	Byrgið með gólflagi	NA	LLD	3.nóv	2016
2016-79-32	6229	Byrgi	1	Grjóthleðsla	Byrgið með gólflagi	NA	LLD	3.nóv	2016
2016-79-33	6230	Byrgi	985	Gólflag	Hugsanl. Gólflag í byrginu	NA	LLD	3.nóv	2016
2016-79-34	6231	Byrgi	985	Gólflag	Hugsanl. Gólflag í byrginu	SA	LLD	3.nóv	2016
2016-79-35	6232	Byrgi	985	Gólflag	Hugsanl. Gólflag í byrginu	NA	LLD	3.nóv	2016
2016-79-36	6233	Byrgi		Koladreif	Nærmynd af kolabletti utan byrgis	NA	LLD	3.nóv	2016
2016-79-37	6234	Byrgi		Koladreif	Nærmynd af kolabletti utan byrgis	NA	LLD	3.nóv	2016
2016-79-38	6235	Byrgi		Koladreif	Kolablettur, staðsetning	NA	LLD	3.nóv	2016
2016-79-39	6236	Byrgi	1	Grjóthleðsla	Byrgi, búið að taka efstu steinaröð	NA	LLD	3.nóv	2016
2016-79-40	6237	Byrgi	1	Grjóthleðsla	Byrgi, búið að taka efstu steinaröð	N	LLD	3.nóv	2016
2016-79-41	6238	Byrgi	1	Grjóthleðsla	Byrgi, búið að taka efstu steinaröð	SV	LLD	3.nóv	2016
2016-79-42	6239	Byrgi	1	Grjóthleðsla	Byrgi, búið að taka efstu steinaröð	V	LLD	3.nóv	2016



Keflavík_2016-79_skotbyrgi[425]_01



Keflavík_2016-79_skotbyrgi[425]_02



Keflavík_2016-79_skotbyrgi[425]_03



Keflavík_2016-79_skotbyrgi[425]_04



Keflavík_2016-79_skotbyrgi[425]_05



Keflavík_2016-79_skotbyrgi[425]_06



Keflavík_2016-79_skotbyrgi[425]_07



Keflavík_2016-79_skotbyrgi[425]_08



Keflavík_2016-79_skotbyrgi[425]_09



Keflavík_2016-79_skotbyrgi[425]_10



Keflavík_2016-79_skotbyrgi[425]_11



Keflavík_2016-79_skotbyrgi[425]_12



Keflavík_2016-79_skotbyrgi[425]_13



Keflavík_2016-79_skotbyrgi[425]_14



Keflavík_2016-79_skotbyrgi[425]_15



Keflavík_2016-79_skotbyrgi[425]_16



Keflavík_2016-79_skotbyrgi[425]_17



Keflavík_2016-79_skotbyrgi[425]_18



Keflavík_2016-79_skotbyrgi[425]_19



Keflavík_2016-79_skotbyrgi[425]_20



Keflavík_2016-79_skotbyrgi[425]_21



Keflavík_2016-79_skotbyrgi[425]_22



Keflavík_2016-79_skotbyrgi[425]_23



Keflavík_2016-79_skotbyrgi[425]_24



Keflavík_2016-79_skotbyrgji[425]_25



Keflavík_2016-79_skotbyrgji[425]_26



Keflavík_2016-79_skotbyrgji[425]_27



Keflavík_2016-79_skotbyrgji[425]_28



Keflavík_2016-79_skotbyrgji[425]_29



Keflavík_2016-79_skotbyrgji[425]_30



Keflavík_2016-79_skotbyrgji[425]_31



Keflavík_2016-79_skotbyrgji[425]_32



Keflavík_2016-79_skotbyrg...



Keflavík_2016-79_skotbyrgji[425]_34



Keflavík_2016-79_skotbyrgji[425]_35



Keflavík_2016-79_skotbyrgji[425]_36



Keflavík_2016-79_skotbyrg...



Keflavík_2016-79_skotbyrgji[425]_38



Keflavík_2016-79_skotbyrgji[425]_39



Keflavík_2016-79_skotbyrgji[425]_40



Keflavík_2016-79_skotbyrgji[425]_41



Keflavík_2016-79_skotbyrgji[425]_42

VIÐAUKI 3

Hugtök/orðskýringar

Aðgangshlið

Hlið þar sem fólk/vörur fara inn á haftasvæði flugvallarins. Aðgangshlið geta verið innan bygginga eða sérstakar byggingar. Almennt fer skimun fram í aðgangshliðum.

Aðgangseftirlit/aðgangsstýring (Access control)

Beiting aðgerða til að koma í veg fyrir aðgang óviðkomandi aðila og/eða óleyfilegra ökutækja. (Reglugerð 750/2016).

Almenningsflug (Civil Aviation)

Flug í samræmi við reglur sem settar eru af flugmálayfirvöldum og starfrækt undir eftirliti eða stjórn Samgöngustofu fyrir allt flug annað en herflug. Almenningsflug tekur hvort tveggja til atvinnuflugs og einkaflugs. (Reglugerð 750/2016)

A-svæði Keflavíkurflugvallar

Keflavíkurflugvelli er skipt milli aðila. Svæði A – flugvallarsvæði er á ábyrgð rekstaraðila flugvallarins. Sjá nánar í lögum 176/2006, 76/2008 og gildandi auglýsingu um mörk svæða.

B-svæði Keflavíkurflugvallar

Keflavíkurflugvelli er skipt milli aðila. Svæði B – Öryggissvæði er í rekstri Landhelgisgæslunnar undir yfirstjórn utanríkisráðherra. Svæði B nær m.a. yfir olíulagnir sem ganga yfir svæði A. Sjá nánar í lögum 176/2006 og gildandi auglýsingu um mörk svæða. *Sjá einnig Varnar- og öryggissvæði.*

Flugsvæði (Airside).

Athafnasvæði á flugvelli, aðliggjandi landsvæði og byggingar eða hlutar af þessu þar sem aðgangur er takmarkaður. (Reglugerð 750/2016).

Flugvernd

Sambland af ráðstöfunum og mannlegum og náttúrulegum úrræðum til að vernda almenningsflug gegn ólöglegum aðgerðum. Millilandaflugvellir þurfa að uppfylla ákveðin skilyrði og kröfur á sviði flugverndar. (Reglugerð 750/2016)

Flugverndarmörk

Mörk þar sem flugverndarreglur gilda innan svæðis en utan þess er almennt svæði. Flugverndarmörk eru óslitin umhverfis flugsvæði, ýmist girðingar og útveggir bygginga(utanhúss), veggir eða aðrar afmarkanir innanhúss.

Flugvöllur

Tiltekið svæði á láði eða legi, að meðtöldum byggingum, flugbrautum og búnaði sem er ætlað til afnota við komu, brottför og hreyfingar loftfara á jörðu niðri. (Skipulagsreglugerð 90/2013).

Girðing

Girðingar skiptast í almennar girðingar og öryggisgirðingar sem afmarka haftasvæði flugvallarins. Almenn skiptist A-svæði Keflavíkurlflugvallar í haftasvæði og almenn svæði (airside/landside), oft talað um innan girðingar eða utan girðingar eða innan hafta og utan hafta.

Lega girðinga í flugverndarmörkum er ekki háð skipulagsskilmálum og getur tekið breytingum eins og þurfa þykir að teknu tilliti til öryggismála. Girðingar sem skilja að flugvernarssvæði og almenn svæði þurfa uppfylla skilyrði flugmálayfirvalda.

Haftasvæði flugverndar

Hluti flugsvæðis þar sem öðrum kröfum um flugvernd er beitt til viðbótar við takmarkaðan aðgang. Þessi svæði ná að jafnaði m.a. yfir öll brottfararsvæði farþega á milli skimunar-staða og loftfars, hlaðs, flokkunarsvæða farangurs, farangursskála, póststöðva og athafna-svæða fyrir ræstingar og flugvistir. (Reglugerð 750/2016).

Hindranafletir Í nálægt við alþjóðaflugvelli gilda skipulagsreglur eða staðlar Alþjóða Flugmálastofnunarinnar (ICAO) um hindranafleti flugbrauta og takmarkanir innan þeirra. Hindranafletir setja takmarkanir á hæðir bygginga og mannvirkja eða kalla á ákveðin viðbrögð ef mannvirki eða náttúra fer hærra en hindranafletir.

Skimun (Screening): Beiting tæknilegra aðferða eða annarra aðferða til að bera kennsl á og/eða finna bannaða hluti. (Reglugerð 750/2016).

Varnar- og öryggissvæði. Svæði innan sveitarfélags þar sem ráðherra sem fer með málefni varnar- og öryggissvæða fer með yfirstjórn skipulags- og mannvirkjamála, sbr. 8. gr. skipulagslaga. (Skipulagsreglugerð 90/2013).

